

股票简称: 片仔癀

股票代码: 600436

片仔癀[®]
PIENTZE HUANG

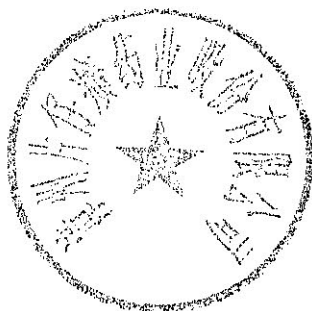
漳州片仔癀药业股份有限公司

ZHANGZHOUPIENTZEHUANG PHARMACEUTICAL CO.LTD

(福建省漳州市上街 1 号)

公开发行公司债券

募集说明书摘要



保荐人 (主承销商)

 **兴业证券股份有限公司**
INDUSTRIAL SECURITIES CO., LTD.

(福建省福州市湖东路 268 号)

签署日期: 2011 年 10 月 25 日

重要声明

本募集说明书摘要依据《中华人民共和国公司法》、《中华人民共和国证券法》、《公司债券发行试点办法》、《公开发行证券的公司信息披露内容与格式准则第23号——公开发行公司债券募集说明书》及其它现行法律、法规的规定，以及中国证监会对本次债券的核准，并结合发行人的实际情况编制。

发行人全体董事、监事及高级管理人员承诺，截至本募集说明书封面载明日期，本募集说明书及其摘要不存在虚假记载、误导性陈述或重大遗漏，并对其真实性、准确性、完整性承担个别和连带的法律责任。

公司负责人、主管会计工作负责人及会计机构负责人（会计主管人员）保证本募集说明书及其摘要中财务会计报告真实、完整。

凡欲认购本次债券的投资者，请认真阅读本募集说明书及其有关的信息披露文件，并进行独立投资判断。中国证监会对发行人发行公司债券的核准，不表明其对发行人所发行证券的价值或者投资人的收益作出实质性判断或者保证。任何与之相反的声明均属虚假不实陈述。

根据《中华人民共和国证券法》的规定，本次债券依法发行后，发行人经营与收益的变化，由发行人自行负责，由此变化引致的投资风险，由投资者自行负责。凡认购、受让并合法持有本次债券的投资者，均视同自愿接受本募集说明书对《债券持有人会议规则》及《债券受托管理协议》的约定。《债券持有人会议规则》、《债券受托管理协议》及债券受托管理人报告将置备于债券受托管理人处，债券持有人有权随时查阅。

除发行人和保荐人（主承销商）外，发行人没有委托或授权任何其他人或实体提供未在本募集说明书中列明的信息和对本募集说明书作任何说明。投资者若对本募集说明书及其摘要存在任何疑问，应咨询自己的证券经纪人、律师、专业会计师或其他专业顾问。投资者在评价和购买本次债券时，应特别审慎地考虑本募集说明书第二节所述的各项风险因素。

重大事项提示

一、本次债券评级为AA级。本次债券上市前，本公司最近一期末的净资产为10.92亿元（截至2011年6月30日合并报表中归属于母公司所有者的权益）；本次债券上市前，公司最近三个会计年度实现的年均可分配利润为1.55亿元（2008年、2009年、2010年合并报表中归属于母公司所有者的净利润的平均值），预计不少于本次债券一年利息的1.5倍。本次债券发行及挂牌上市安排请参见发行公告。

二、最近三年及一期，本公司合并口径下经营活动产生的现金流量净额分别为1,257.34万元、12,951.90万元、20,541.07万元和6,022.09万元；净利润分别为14,166.52万元、13,025.35万元、19,469.98万元和11,842.94万元；资产负债率分别为29.75%、33.27%、25.09%和26.91%。

三、受国民经济总体运行状况、经济周期和国家宏观经济政策，财政、货币政策和国际环境经济变化等因素的影响，市场利率存在波动的可能性。公司债券属于利率敏感性投资品种，其投资价值在其存续期内将随市场利率的波动而变动，从而将给债券投资者的债券投资收益水平带来一定的不确定性。

四、本公司将在本次债券发行结束后及时向上海证券交易所办理上市流通事宜，但本公司无法保证本次债券能按照预期上市交易，亦无法保证本次债券能够在债券二级市场有活跃的交易，可能会出现公司债券在二级市场交易不活跃甚至无法持续成交的情况，投资者可能会面临流动性风险。

五、本次债券为无担保债券。经中诚信证券评估有限公司综合评定，发行人主体长期信用等级为AA级，评级展望为稳定，该级别反映了受评主体偿还债务的能力很强，受不利经济环境的影响较小，违约风险很低。本次债券信用等级为AA级，该级别反映了本次债券的信用质量很高，信用风险很低。考虑到本次债券的存续期内，若因不可控制的因素如市场环境发生变化等，可能导致本公司不能如期从预期的还款来源中获得足够资金，将可能会影响本次债券的本息按期兑付。债券持有人亦无法通过保证人或担保物受偿本次债券本息，将可能对债券持有人的利益造成不利影响。

六、从公司利润来源来看，母公司目前生产和销售药品近 40 种，但主导产品片仔癀系列是利润的主要来源。最近三年及一期，片仔癀系列产品的销售收入占营业收入的比例分别为 38.44%、39.31%、41.39%和 49.03%，其毛利占总毛利的比例分别为 78.30%、76.16%、81.21%和 86.86%。除片仔癀外的产品所占比重较低，一旦片仔癀的销售出现重大下降，将直接影响公司的经营和盈利。

七、本公司最近三年及一期合并报表口径下经营活动产生的现金净流量分别为 1,257.34 万元、12,951.90 万元、20,541.07 万元、6,022.09 万元，其中经营活动现金流入分别为 69,314.08 万元、76,573.93 万元、95,012.39 万元、49,038.23 万元，经营活动现金流出分别为 68,056.74 万元、63,622.02 万元、74,471.32 万元和 43,016.14 万元。在经营活动产生的现金流入随着营业收入的稳步增长而同向增长的情况下，经营活动现金净流量波动较大的主要原因在于公司所采购的牛黄、麝香等中药原材料等战略储备物资的数量发生较大波动。为保障公司正常经营、销售，应对当前中药材市场行情多变的局势，公司对牛黄、麝香等珍贵中药材采取战略储备策略，通过把握市场时机，适时采购原材料，由此造成经营活动现金流出发生较大波动，最终导致经营活动现金净流量随之出现较大波动。尽管公司的经营活动现金净流量波动较大，但经营活动现金流入始终大于经营活动现金流出，且导致其波动较大的主要原因在于公司采购中药材进行储备。由于目前牛黄、麝香等中药材较为珍稀，近年来价格呈持续上涨态势，且变现能力极强，因此，对偿还本期债券本息的负面影响有限。

八、遵照《公司债券发行试点办法》等法律、法规的规定以及本募集说明书的约定，为维护债券持有人享有的法定权利和债券募集说明书约定的权利，发行人已制定《债券持有人会议规则》；为明确约定发行人、债券持有人及债券受托管理人之间的权利、义务及违约责任，发行人聘任了兴业证券担任本次公司债券的债券受托管理人，并订立了《债券受托管理协议》，债券持有人认购、购买或以其他合法方式取得本次债券均视作同意并接受公司为本次债券制定的《债券持有人会议规则》并受之约束。

九、在本次债券评级的信用等级有效期内，资信评级机构将对发行人进行持续跟踪评级，持续跟踪评级包括持续定期跟踪评级与不定期跟踪评级。跟踪评级

期间，资信评级机构将持续关注发行人外部经营环境的变化、影响发行人经营或财务状况的重大事件、发行人履行债务的情况等因素，并出具跟踪评级报告，以动态地反映发行人的信用状况。

十、凡通过认购、购买或以其他方式合法取得并持有本期债券的投资者，均视同自愿接受本募集说明书规定的债券持有人会议规则、受托管理协议等对本期债券各项权利和义务的规定。

十一、本公司已于2011年10月21日刊登出2011年度第三季度季报，具体情况请参见本公司网站（www.zzpzh.com）和在上海证券交易所网站的公告。

十二、本公司2011年年报的预约披露时间为2012年4月14日，本公司承诺，根据目前情况所做的合理预计，本公司2011年年报披露后仍然符合公司债券的发行条件。

目 录

释 义	1
第一节 发行概况	4
一、本次发行的基本情况.....	4
二、本次债券发行及上市安排.....	7
三、本次债券发行的有关机构.....	8
四、发行人与本次发行的有关机构、人员的利害关系.....	11
第二节 发行人的资信状况	12
一、资信评级机构及信用评级情况.....	12
二、信用评级报告的主要事项.....	12
三、公司资信情况.....	14
第三节 发行人基本情况	16
一、发行人设立、上市及股本变更情况.....	16
二、发行人股本总额及前十大股东持股情况.....	17
三、发行人组织结构和重要的权益投资情况.....	18
四、发行人控股股东和实际控制人的基本情况.....	20
五、发行人董事、监事、高级管理人员的基本情况.....	21
六、发行人的主要业务基本情况.....	23
第四节 财务会计信息	26
一、最近三年及一期的财务报表.....	26
二、最近三年及一期合并财务报表范围及变化情况.....	39
三、最近三年及一期主要财务指标.....	40
四、本次债券发行后发行人资产负债结构的变化.....	43
第五节 募集资金运用	45
一、本次债券募集资金数额.....	45

二、本次债券募集资金的运用计划.....	45
三、募集资金运用对发行人财务状况的影响.....	46
第六节 备查文件.....	48
一、本募集说明书的备查文件.....	48
二、查阅地点.....	48
三、查阅时间.....	49

释 义

在本募集说明书中，除非上下文另有规定，下列词汇具有以下含义：

发行人、本公司、公司、片仔癀	指	漳州片仔癀药业股份有限公司
漳州市国资委	指	漳州市人民政府国有资产监督管理委员会
片仔癀集团	指	漳州片仔癀集团公司
九龙江建设	指	漳州市九龙江建设有限公司
漳龙实业	指	漳龙实业有限公司
本次债券	指	发行人本次公开发行的总额不超过 3 亿元的漳州片仔癀药业股份有限公司 2011 年公司债券
本次发行	指	本次债券的公开发行
募集说明书	指	本公司根据有关法律、法规为发行本次债券而制作的《漳州片仔癀药业股份有限公司公开发行公司债券募集说明书》
募集说明书摘要	指	本公司根据有关法律、法规为发行本次债券而制作的《漳州片仔癀药业股份有限公司公开发行公司债券募集说明书摘要》
发行公告	指	本公司根据有关法律、法规为发行本次债券而制作的《漳州片仔癀药业股份有限公司公开发行公司债券发行公告》
信用评级报告、评级报告	指	中诚信证券评估有限公司于 2011 年 8 月 26 日出具的《漳州片仔癀药业股份有限公司 2011 年公司债券信用评级报告》
法律意见书	指	《关于漳州片仔癀药业股份有限公司 2011 年发行公司债券的法律意见书》
保荐人、保荐机构、主承销商、债券受托管理人、兴业证券	指	兴业证券股份有限公司
承销团	指	由主承销商为承销本次发行而组织的承销机构的总称

中国证监会	指	中国证券监督管理委员会及其派出机构
A股	指	在上海证券交易所上市的每股票面价值为人民币壹元整的片仔癀人民币普通股
登记结算机构、登记机构	指	中国证券登记结算有限责任公司上海分公司
交易所、上证所	指	上海证券交易所
发行人律师、中瑞律师	指	北京市中瑞律师事务所
财务审计机构、会计师事务所、天健正信	指	天健正信会计师事务所有限公司
资信评级机构、评级机构、中诚信证评	指	中诚信证券评估有限公司
公司股东大会	指	漳州片仔癀药业股份有限公司股东大会
公司董事会	指	漳州片仔癀药业股份有限公司董事会
董事、公司董事	指	漳州片仔癀药业股份有限公司董事会成员
债券持有人	指	通过认购或购买或其他合法方式取得本次公司债券之投资者
公司章程	指	不时修改或修改的漳州片仔癀药业股份有限公司公司章程
《公司法》	指	《中华人民共和国公司法》
《证券法》	指	《中华人民共和国证券法》
《债券持有人会议规则》	指	为保障公司债券持有人的合法权益，根据相关法律法规制定的《漳州片仔癀药业股份有限公司2011年公司债券持有人会议规则》及其变更和补充
《债券受托管理协议》	指	本公司与债券受托管理人于2011年8月签署的《漳州片仔癀药业股份有限公司2011年公司债券受托管理协议》及其变更和补充
《试点办法》	指	中国证券监督管理委员会于2007年8月14日颁布实施的《公司债券发行试点办法》
新会计准则	指	2006年财政部颁发的新的企业会计准则及其应用指南
最近三年一期、报告期	指	2008年、2009年、2010年和2011年1-6月

最近三年、近三年	指	2008年、2009年和2010年
工作日	指	中华人民共和国商业银行的对公营业日（不包括法定节假日）
交易日	指	上海证券交易所的正常营业日
法定节假日、休息日	指	中华人民共和国的法定及政府指定节假日或休息日（不包括香港特别行政区、澳门特别行政区和台湾省的法定节假日和/或休息日）
元	指	如无特别说明，指人民币元

本募集说明书中，部分合计数与各加数直接相加之和在尾数上可能略有差异，这些差异是由于四舍五入造成的。

第一节 发行概况

一、本次发行的基本情况

(一) 公司基本情况

中文名称：漳州片仔癀药业股份有限公司

英文名称：Zhangzhou Pientzhuang Pharmaceutical Co.Ltd.

法定代表人：冯忠铭

股票上市交易所：上海证券交易所

股票简称：片仔癀

股票代码：600436

注册资本：140,000,000.00 元

注册地址：福建省漳州市上街 1 号

办公地址：福建省漳州市上街 1 号

邮政编码：363000

联系电话：0596-2301955

传真：0596-2300313

企业法人营业执照注册号：350000100024317

税务登记证号：350602705210294

互联网网址：<http://www.zzpzh.com>

电子信箱：pzhchj@gmail.com

经营范围：锭剂、片剂、颗粒剂、硬胶囊剂、软膏剂、乳膏剂、糖浆剂、酞剂（含外用）、煎膏剂、丸剂（水丸、水蜜丸）、散剂、茶剂、中药饮片的生产（详见药品生产许可证编号闽 20116081，有效期至 2015 年 12 月 31 日）；蜂产品

(蜂产品制品)的生产(有效期至2012年01月03日);糖果制品(糖果)的生产(有效期至2013年05月05日);对外贸易;旅游商品的批发、零售。(以上经营范围涉及许可经营项目的,应在取得有关部门的许可后方可经营)

(二) 核准情况和核准规模

本次发行经发行人于2011年8月2日召开的第四届董事会第十七次会议审议通过,并经发行人于2011年8月19日,公司2011年第二次临时股东大会审议通过。

董事会决议公告和股东大会决议公告分别刊登在2011年8月3日、2011年8月20日的《中国证券报》、《上海证券报》、《证券时报》和《证券日报》上。

经中国证监会于2011年11月17日签发的“证监许可【2011】1822号”文核准,公司获准向社会公开发行面值总额不超过3亿元(含3亿元)的公司债券。

(三) 本次债券的主要条款

债券名称:漳州片仔癀药业股份有限公司2011年公司债券。

发行总额:本次债券的发行总额不超过3亿元(含3亿元)。

票面金额和发行价格:本次债券面值100元,按面值平价发行。

债券期限:5年期,附第3年末发行人上调票面利率和投资者回售选择权。

上调票面利率选择权:发行人有权决定是否在本次债券存续期的第3年末上调本次债券后2年的票面利率。本公司将于本次债券第3个计息年度付息日前的第15个交易日,在中国证监会指定的信息披露媒体上发布关于是否上调本次债券票面利率以及上调幅度的公告。若本公司未行使利率上调选择权,则本次债券后续期限票面利率仍维持原有票面利率不变。

投资者回售选择权:发行人发出关于是否上调本次债券票面利率及上调幅度的公告后,投资者有权选择在本次债券第3个计息年度付息日将其持有的本次债券全部或部分按面值回售给发行人。本次债券第3个计息年度付息日即为回售支付日,发行人将按照上海证券交易所和中国证券登记公司相关业务规则完成回售支付工作。

回售申报:自发行人发出关于是否上调本次债券票面利率及上调幅度的公告

之日起3个交易日内，债券持有人可通过指定的方式进行回售申报。债券持有人的回售申报经确认后不能撤销，相应的公司债券面值总额将被冻结交易；回售申报日不进行申报的，则视为放弃回售选择权，继续持有本次债券并接受上述关于是否上调本次债券票面利率及上调幅度的决定。

还本付息方式及支付金额：本次债券采用单利按年计息，不计复利，逾期不另计息。每年付息一次，到期一次还本，最后一期利息随本金的兑付一起支付。本次债券于每年的付息日向投资者支付的利息金额为投资者截至付息债权登记日收市时所持有的本次债券票面总额分别与债券对应的票面年利率的乘积之和；于兑付日向投资者支付的本息金额为投资者截至兑付债权登记日收市时各自所持有的本次债券到期最后一期利息及等于债券票面总额的本金。

起息日：2012年3月15日。

利息登记日：按照上证所和中国证券登记公司的相关规定办理。在利息登记日当日收市后登记在册的本次债券持有人，均有权就其所持本次债券获得该利息登记日所在计息年度的利息（最后一个计息年度的利息随本金一起支付）。

付息日：2013年至2017年每年的3月15日为上一个计息年度的付息日（如遇法定节假日或休息日，则顺延至其后的第1个工作日）。若投资者行使回售选择权，则回售部分债券的付息日为自2013年至2015年每年的3月15日（如遇法定节假日或休息日，则顺延至其后的第1个工作日）。

兑付登记日：按照上证所和中国证券登记公司的相关规定办理。在兑付登记日当日收市后登记在册的本次债券持有人，均有权获得所持本次债券的本金及最后一期利息。

本金兑付日：2017年3月15日（如遇法定节假日或休息日，则顺延至其后的第1个工作日）；若投资者行使回售选择权，则回售部分债券的本金支付日为2015年3月15日（如遇法定节假日或休息日，则顺延至其后的第1个工作日）。

债券利率确定方式：本次公司债券票面利率由发行人和保荐机构（主承销商）通过市场询价协商确定。本次公司债券票面利率在债券存续期的前3年保持不变；如发行人行使上调票面利率选择权，未被回售部分债券在存续期限后2年票面年

利率为债券存续期限前3年票面年利率加上调基点，在债券存续期限后2年固定不变。

担保人及担保方式：本次债券无担保。

信用级别及资信评级机构：经中诚信证券评估有限公司综合评定，发行人的主体信用等级为AA，本次债券的信用等级为AA。

保荐机构、主承销商、债券受托管理人：兴业证券股份有限公司。

发行方式和发行对象：详见本次债券的发行公告。

向公司股东配售安排：本次债券不安排向公司股东优先配售。

债券形式：实名制记账式公司债券。

承销方式：本次发行由保荐人（主承销商）兴业证券负责组建承销团，以余额包销的方式承销。

募集资金用途：本次债券募集资金扣除发行费用后，拟将0.8亿元偿还银行借款，调整债务结构，剩余2.2亿元补充公司营运资金，改善公司资金状况。

发行费用概算：本次发行费用概算不超过本次债券发行总额的1.5%。

拟上市交易场所：上海证券交易所。

税务提示：根据国家有关税收法律、法规的规定，投资者投资本次债券所应缴纳的税款由投资者承担。

二、本次债券发行及上市安排

（一）本次债券发行时间安排

发行公告刊登日期：2012年3月13日。

发行首日：2012年3月15日。

预计发行期限：2012年3月15日至2012年3月19日，共3个工作日。

网上申购日期：2012年3月15日。

网下认购日期： 2012年3月15日至2012年3月19日。

（二）本次债券上市安排

本次发行结束后，本公司将尽快就本次债券向上海证券交易所提出上市交易的申请。具体上市时间将另行公告。

三、本次债券发行的有关机构

（一）发行人：漳州片仔癀药业股份有限公司

住所：福建省漳州市上街 1 号

联系地址：福建省漳州市上街 1 号

法定代表人：冯忠铭

联系人：林绍碧、陈海建、陈玉红

联系电话：0596-2301955

传真：0596-2300313

邮编：363000

（二）承销团

1、保荐人（主承销商、债券受托管理人）：兴业证券股份有限公司

住所：福建省福州市湖东路 268 号

联系地址：上海市浦东民生路 1199 弄证大五道口广场 1 号 20 楼

法定代表人：兰荣

项目主办人：黄奕林、李强、梁华

项目组成员：彭里程、王静静

联系电话：021-38565899，38565871，38565898

传真：021-38565900

邮编：200135

2、副主承销商：光大证券股份有限公司

住所：上海市静安区新闻路 1508 号 1901 室

联系地址：上海市静安区新闻路 1508 号 1901 室

法定代表人：徐浩明

经办人员：周华、朱雨荷、魏洪亮

联系电话：021-22169868、9873、010-56513061

传真：021-22169834

邮编：200040

3、分销商：安信证券股份有限公司

住所：北京市西城区金融大街 5 号新盛大厦 B 座 18 层

联系地址：北京市西城区金融大街 5 号新盛大厦 B 座 18 层

法定代表人：牛冠兴

经办人员：王成、郭方域

联系电话：010-66581705、1760

传真：010-66581721

邮编：100033

(三) 律师事务所：北京市中瑞律师事务所

住所：北京市东城区北三环东路 36 号环贸中心 B 栋 1805 室

联系地址：北京市东城区北三环东路 36 号环贸中心 B 栋 1805 室

负责人：王淑焕

经办律师：许军利、陆彤彤

联系电话：010-58257666

传真：010-58257688

邮编：100013

（四）会计师事务所：天健正信会计师事务所有限公司

住所：北京市东城区北三环东路 36 号环球贸易中心 A 座 12 层

联系地址：厦门市珍珠湾软件园一期创新大厦 A 区 12-15 楼

法定代表人：梁青民

经办人员：谢培仁、胡高升

联系电话：0592-2218080

传真：0592-2217555

邮编：361005

（五）资信评级机构：中诚信证券评估有限公司

住所：上海市青浦区新业路 599 号 1 幢 968 室

联系地址：上海市黄浦区西藏南路 760 号安基大厦 8 楼

法定代表人：关敬如

经办人员：刘固、肖鹏、王维

联系电话：021-51019036

传真：021-51019030

邮编：200011

（六）收款银行：中国工商银行联洋第二支行

户名：兴业证券股份有限公司上海分公司

收款账号：1001168019013300689

(七) 本次公司债券申请上市的证券交易所：上海证券交易所

法定代表人：张育军

住所：上海市浦东南路 528 号证券大厦

电话：021-68808888

传真：021-68804868

(八) 公司债券登记机构：中国证券登记结算有限责任公司上海分公司

法定代表人：王迪彬

住所：上海市陆家嘴东路166号中国保险大厦36楼

电话：021-38874800

传真：021-58754185

四、发行人与本次发行的有关机构、人员的利害关系

截至 2011 年 6 月 30 日，除下列事项外，本公司与本次发行有关的中介机构及其法定代表人、负责人及经办人员之间不存在直接或间接的股权关系等实质性利害关系：

截至 2011 年 6 月 30 日，漳州片仔癀药业股份有限公司持有兴业证券股份为 16,851,903.00 股，占股本总额的 0.77%。

第二节 发行人的资信状况

一、资信评级机构及信用评级情况

经中诚信证券评估有限公司综合评定，本公司主体信用等级为AA级，本次债券的信用级别为AA级。中诚信证评出具了《漳州片仔癀药业股份有限公司2011年公司债券信用评级报告》，该评级报告在中诚信证券评估有限公司网站（<http://www.ccxr.com.cn>）予以公布。

二、信用评级报告的主要事项

（一）信用评级结论及标识所代表的涵义

中诚信证券评估有限公司评定漳州片仔癀药业股份有限公司主体信用等级为AA级，该级别反映了受评主体偿还债务的能力很强，受不利经济环境的影响较小，违约风险很低。

本次公司债券的信用级别为AA级，该级别反映了本次债券的信用质量很高，信用风险很低。

（二）评级报告的内容摘要

中诚信证评认为我国中医药行业拥有长期向好的发展前景，肯定了片仔癀作为中华老字号的品牌优势、国家绝密的配方工艺、产学研一体化优势以及稳健的财务结构等对公司业务发展具有良好的支撑作用。同时，中诚信证评也关注到公司医药流通业务盈利能力较弱、化妆品及护肤品业务面临较强的市场竞争、药妆新品推出面临一定的市场风险以及营销渠道、人才队伍建设方面的挑战等因素可能对公司经营及整体信用状况造成的影响。

1、正面

（1）中医药行业发展前景向好。随着中国医疗体系改革的进一步完善，加上驱动医药经济长期增长的内生性因素—居民可支配收入增长、城镇化、老龄化趋势等依然明显，未来中国医药行业仍将保持较快的发展速度，特别是具有预防、保健、治疗功效的中药日益受到青睐，这为公司业务发展创造了良好的外部环境。

(2) 品牌优势。公司为首批中华老字号专业中成药生产企业，独家生产拥有 400 余年历史的传统名贵中成药片仔癀，其片仔癀系列产品在民间广为使用，并长期在东南亚、日本等海外市场销售，加之良好的疗效，口碑较好，品牌知名度较高。

(3) 技术优势。公司为 2010 年度国家火炬计划重点高新技术企业，主要产品片仔癀为中药一级保护品种，其配方及工艺均为国家绝密，加之产学研一体化平台的大力支持，技术优势较明显。

(4) 主导产品议价能力强。凭借品牌优势，公司片仔癀系列产品自 2007 年以来四次调价，但其销售量和销售额稳步提升，上游成本压力得到充分释放，盈利能力稳定。

(5) 财务结构稳健，财务弹性较强。截至 2011 年 6 月底，公司总债务为 1.80 亿元，资产负债率和总资本化比率分别为 26.91%和 13.77%，负债水平较低，具有较强的财务弹性。

2、关注

(1) 医药流通业务盈利能力较弱。医药流通业务是公司主要收入来源之一，2010 年占公司营业收入（合并抵消前）的 49.80%，而其当期营业毛利率仅为 4.95%，较低的利润空间降低了公司整体盈利能力。

(2) 化妆品、护肤品业务竞争实力有待提升。公司化妆品、护肤品业务系未来主要发展领域，但销售规模偏小，后期公司在化妆品、护肤品营销网络、营销人才队伍建设方面面临一定挑战。

(三) 跟踪评级的有关安排

根据中国证监会相关规定、评级行业惯例以及本公司评级制度相关规定，自首次评级报告出具之日（以评级报告上注明日期为准）起，中诚信证评将在本次债券信用级别有效期内或者本次债券存续期内，持续关注本次债券发行人外部经营环境变化、经营或财务状况变化以及本次债券偿债保障情况等因素，对本次债券的信用风险进行持续跟踪。跟踪评级包括定期和不定期跟踪评级。

在跟踪评级期限内，中诚信证评将于发行主体及担保主体（如有）年度报告

公布后一个月内完成该年度的定期跟踪评级，并发布定期跟踪评级结果及报告；在此期限内，如发行主体、担保主体（如有）发生可能影响本次债券信用级别的重大事件，应及时通知中诚信证评，并提供相关资料，中诚信证评将就该事项进行调研、分析并发布不定期跟踪评级结果。

如发行主体、担保主体（如有）未能及时或拒绝提供相关信息，中诚信证评将根据有关情况进行分析，据此确认或调整主体、债券信用级别或公告信用级别暂时失效。

中诚信证评的定期和不定期跟踪评级结果等相关信息将通过中诚信证评网站（www.ccxr.com.cn）予以公告，并由发行人在上海证券交易所网站公告。

三、公司资信情况

（一）公司获得主要贷款银行的授信情况

截至 2011 年 6 月 30 日，公司拥有的银行授信总额为 8 亿元人民币，其中已使用授信额度 1.05 亿元人民币，未使用授信余额 6.95 亿元人民币，具体情况如下表：

授信银行	授信总额（亿元）	未使用授信余额（亿元）
工商银行	1.10	1.10
中国银行	1.70	1.05
汇丰银行	0.40	0.20
光大银行	0.50	0.50
建设银行	0.80	0.80
华夏银行	0.50	0.30
农业银行	3.00	3.00
合计	8.00	6.95

（二）近三年与主要客户及供应商发生业务往来的信用情况

最近三年及一期公司与主要客户及供应商发生业务往来时，均遵守合同约定，没有出现过严重违约现象。

（三）近三年债券的发行及偿还情况

近三年及一期公司未发行过短期融资券、公司债券或企业债券。

(四) 本次发行后累计公司债券余额

本次债券经中国证监会核准并全部发行完毕后, 本公司的累计公司债券余额为 3 亿元, 占公司 2010 年 12 月 31 日经审计的合并报表净资产 (不含少数股东权益) 的比例为不超过 28.59%, 占公司 2011 年 6 月 30 日未经审计的合并报表净资产 (不含少数股东权益) 的比例为不超过 27.47%, 未超过本公司净资产的 40%。

(五) 近三年及一期合并报表主要财务指标

项目	2011年6月30日	2010年12月31日	2009年12月31日	2008年12月31日
流动比率	2.70	2.90	2.14	2.14
速动比率	1.41	1.55	1.19	1.14
资产负债率 (%)	26.91	25.09	33.27	29.75
贷款偿还率 (%)	100	100	100	100
项目	2011年1-6月	2010年度	2009年度	2008年度
利息保障倍数	45.88	32.27	20.55	27.54
利息偿付率 (%)	100	100	100	100

注:

- (1) 流动比率=流动资产/流动负债
- (2) 速动比率=(流动资产-存货)/流动负债
- (3) 资产负债率=负债总额/资产总额
- (4) 贷款偿还率=实际贷款偿还额/应偿还贷款额
- (5) 利息保障倍数=(利润总额+利息费用+折旧+摊销)/利息总费用
- (6) 利息偿付率=实际支付利息/应付利息

第三节 发行人基本情况

一、发行人设立、上市及股本变更情况

(一) 发行人的设立

漳州片仔癀药业股份有限公司系经福建省人民政府“闽政体股[1999]31号”文批准，于1999年12月28日由漳州片仔癀集团公司（2011年3月27日更名为“漳州市九龙江建设有限公司”）作为主发起人，联合漳州片仔癀集团公司工会、福建省漳州医药采购供应站（2000年7月21日改制变更为“福建省漳州医药有限公司”）、福建省药材公司以及漳龙实业有限公司四家单位共同发起设立。

公司设立时股本总额为10,000万股，每股面值人民币1.00元。其中，片仔癀集团以其与药业有关的经营性资产经评估确认后的净值（不含土地、商标）9,600万元认购8,000万股，占总股本的80%，折股倍数为1.20:1；片仔癀集团工会、漳龙实业、福建省药材公司、福建省漳州医药采购供应站等其他四家发起人均按每股1.20元的价格以货币方式分别认购1,000万股、600万股、200万股、200万股，分别占总股本的10%、6%、2%和2%。对此，福建中兴会计师事务所以闽中兴所[99]验字第06号《验资报告》予以验证，厦门天健华天有限责任会计师事务所出具了验资复核报告。

1999年12月28日，本公司在福建省工商行政管理局办理了注册登记，注册资本为人民币10,000万元。

2000年7月21日，经漳州市有关部门批准，福建省漳州医药采购供应站实施整体改制，其持有的公司200万股国有法人股由改制后的有限公司福建省漳州医药持有。

根据市政府漳政[2001]综157号文的有关精神，片仔癀集团的公司性质转为国有资产授权投资、管理公司，其持有的片仔癀8,000万股国有法人股于2001年12月31日被界定为国家股。

为规范工会持股，经片仔癀集团第九届第三次职工代表大会审议通过，片仔癀集团工会将其持有的1,000万股法人股全部转让予漳州市国有资产投资经营有

限公司，股份性质相应变更为国家股。该变更于2001年12月31日获福建省财政厅闽财企[2001]440号文批准，于2002年1月28日获省政府闽政体股[2002]03号文批准。2002年2月4日，公司在福建省工商行政管理局办理了工商变更登记。

（二）发行人上市及历次股份变化情况

经中国证券监督管理委员会“证监发行字[2003]45号”文批准，公司于2003年5月30日向社会公众首次公开发行人民币普通股（A股）股票4,000万股，每股面值1.00元，发行价格每股8.55元，发行后公司注册资本变更为人民币14,000万元。

经上海证券交易所“上证上字[2003]57号”文批准，公司A股股票自2003年6月16日开始在上海证券交易所上市交易，证券简称为“片仔癀”，证券代码为“600436”。

2006年3月，经国务院国有资产监督管理委员会国资产权[2006]180号文和福建省人民政府闽政文[2005]572号文批复同意，福建省漳州医药有限公司将所持公司股份作为出资投入片仔癀（漳州）医药有限公司，其持有股份变更为片仔癀（漳州）医药有限公司持有，股权性质变更为社会法人股。变更后公司总股本不变。

2006年5月22日，经股东大会审议通过，福建省人民政府国有资产监督管理委员会“闽国资产权[2006]64号”文和上海证券交易所“上证上字[2006]328号”文批准，公司实施股权分置改革：流通股股东每持有10股流通股股票获得非流通股股东支付的2.8股股票对价。该方案实施后公司总股本仍为140,000,000股。

（三）重大资产重组情况

本公司自设立起至本募集说明书封面载明日期止，未发生导致公司主营业务和经营性资产发生实质变更的重大资产购买、出售、置换。

二、发行人股本总额及前十大股东持股情况

（一）发行人的股本结构

截至 2011 年 6 月 30 日，发行人股本结构如下：

股本结构	股份数量（万股）	比例（%）
一、有限售条件股份		
国家股	7,636.80	54.55
有限售条件股份合计	7,636.80	54.55
二、无限售条件股份		
人民币普通股	6,363.20	45.45
无限售条件流通股份合计	6,363.20	45.45
三、股份总数	14,000.00	100.00

（二）发行人前十大股东持股情况

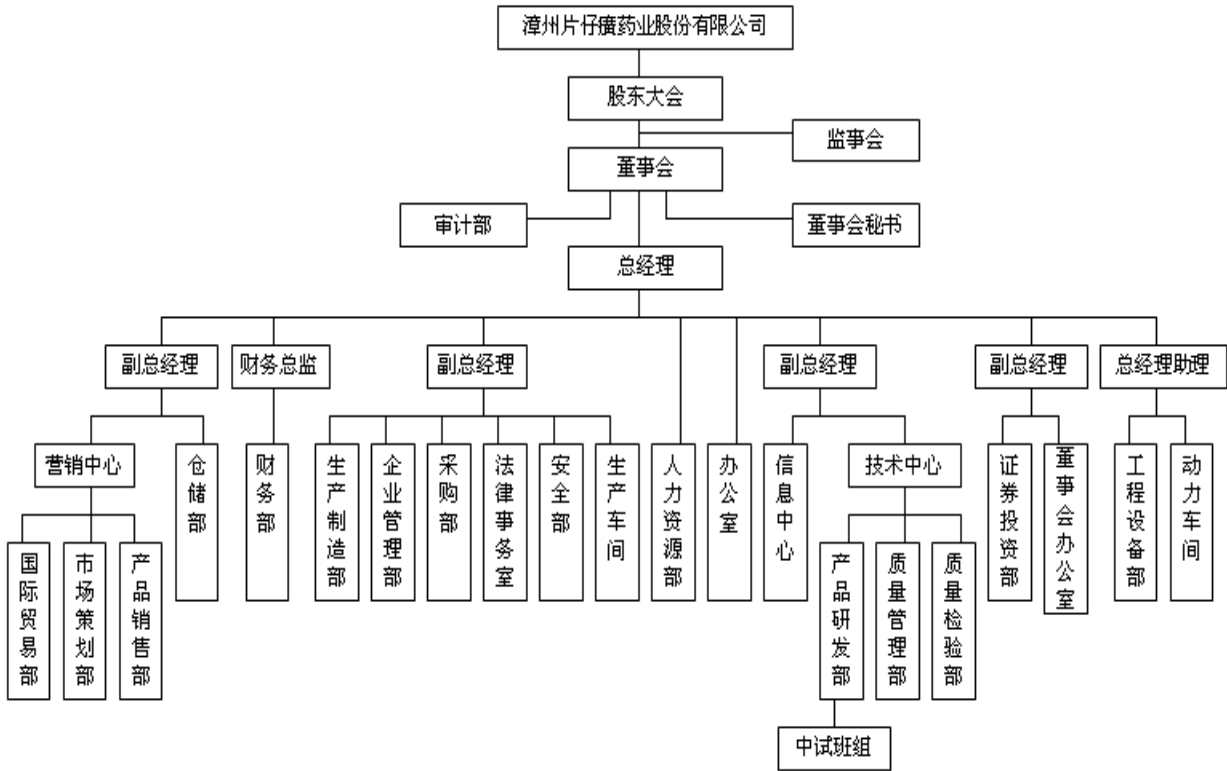
截至 2011 年 6 月 30 日，公司前十大股东持股情况如下：

股东名称	持股总数（股）	持股比例（%）	股份性质
漳州市九龙江建设有限公司	76,368,000	54.55	限售流通 A 股，于 2011 年 8 月 2 日上 市流通
王富济	6,320,000	4.51	流通 A 股
漳州市国有资产投资经营有限公司	5,365,000	3.83	流通 A 股
全国社保基金一一零组合	4,003,498	2.86	流通 A 股
中国工商银行—华安中小盘成长股票型证 券投资基金	3,395,620	2.53	流通 A 股
全国社保基金六零四组合	2,037,579	1.46	流通 A 股
中信实业银行—招商优质成长股票型证券 投资基金	1,989,735	1.42	流通 A 股
吴揆	1,894,379	1.35	流通 A 股
片仔癀（漳州）医药有限公司	1,776,000	1.27	流通 A 股
交通银行—普惠证券投资基金	1,288,163	0.92	流通 A 股

三、发行人组织结构和重要的权益投资情况

（一）组织结构图

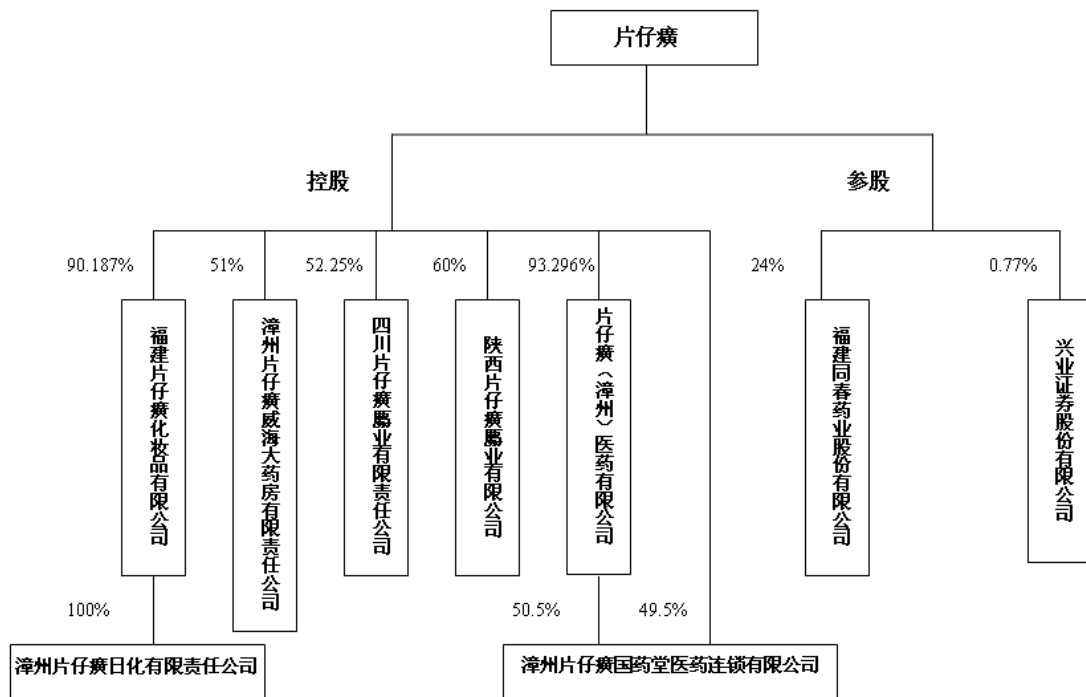
根据《公司法》、《证券法》等有关法律法规的规定，本公司建立了较完整的内部组织结构。本公司的内设部门组织结构关系如下图所示：



(二) 发行人重要权益投资情况

1、发行人对外投资示意图

截至 2011 年 6 月 30 日，公司对其他企业的权益投资情况如下图所示：



2、发行人主要对外投资情况

截至 2011 年 6 月 30 日，公司主要对外投资情况如下表所示：

公司全称	注册地	业务性质	注册资本 (万元)	持股比 例 (%)
片仔癀（漳州）医药有限公司	福建省漳州市	药品批发	5,847.00	93.296
福建片仔癀化妆品有限公司	福建省漳州市	化妆品经营	10,700.00	90.187
漳州片仔癀日化有限责任公司	福建省漳州市	护肤护发类 日用品生产	5,400.00	100.00
漳州片仔癀国药堂医药连锁有限公 司	福建省漳州市	药品零售	1,200.00	100.00
四川片仔癀麝业有限责任公司	四川省阿坝州	养殖业	1,160.00	52.25
漳州片仔癀威海大药房有限责任公 司	山东省威海市	药品零售	160.00	51.00
陕西片仔癀麝业有限公司	陕西省宝鸡市	养殖业	600.00	60.00
福建同春药业股份有限公司	福建省福州市	药品批发	11800.00	24.00

四、发行人控股股东和实际控制人的基本情况

（一）控股股东情况介绍

截至2011年6月30日，发行人总股本140,000,000股，发行人的第一大股东为漳州市九龙江建设有限公司，持股比例54.55%。九龙江建设的前身为成立于1991年7月19日的漳州片仔癀集团有限公司，2011年3月27日，经漳州市工商行政管理局核准，企业名称变更为漳州市九龙江建设有限公司。

目前，九龙江建设注册资本20亿元，经营范围：基础设施建设、房地产开发与经营；对工业、农业、建筑业、制造业、第三产业的投资；建筑材料（危险化学品除外）、普通机械、电器设备、汽车零部件、金属材料、铝塑制品、日用化学品、包装材料及制品的批发、零售；土地收储；自营和代理商品及技术的进出口。

截至2010年12月31日，片仔癀集团资产总计为 359,013.23万元，负债合计为 157,374.43万元，归属于母公司所有者权益为142,191.88万元；2010年，片仔癀集团实现营业收入为88,222.12万元，营业利润为21,645.96万元，归属于母

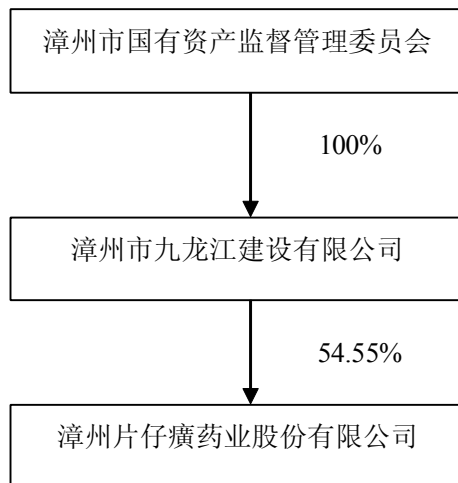
公司所有者的净利润为8,849.66万元。以上财务数据已经审计。

截至2011年6月30日，九龙江建设所持有的本公司股票不存在被质押或其它有权属争议的情况。

（二）实际控制人情况

截至2011年6月30日，发行人实际控制人为漳州市国资委。

（三）公司与控股股东及实际控制人的股权控制关系图



五、发行人董事、监事、高级管理人员的基本情况

（一）发行人董事、监事、高级管理人员基本情况

截至2011年6月30日，发行人董事、监事及高级管理人员基本情况如下：

姓名	职务	性别	年龄	任期起止日期	2010年 从公司 领取薪酬（万元、税 前）
冯忠铭	董事长	男	58岁	2009年4月24日-2012年4月23日	60.00
潘杰	董事、总经理	男	45岁	2009年4月24日-2012年4月23日	60.00
庄建珍	董事、财务总监	女	48岁	2009年4月24日-2012年4月23日	49.80

赖志军	董事	男	42岁	2009年4月24日-2012年4月23日	0.40
陈金城	董事, 副总经理	男	44岁	2009年4月24日-2012年4月23日	50.40
赖国华	董事	男	45岁	2009年4月24日-2012年4月23日	0.40
卢永华	独立董事	男	56岁	2009年4月24日-2012年4月23日	4.00
罗鹄	独立董事	女	42岁	2009年4月24日-2012年4月23日	4.00
童锦治	独立董事	女	47岁	2009年4月24日-2012年4月23日	4.00
游贺根	监事会召集人	男	54岁	2009年4月24日-2012年4月23日	45.60
吴文祥	监事	男	50岁	2009年4月24日-2012年4月23日	0.40
戴俊伟	监事	男	47岁	2009年4月24日-2012年4月23日	15.80
陈纪鹏	副总经理	男	42岁	2009年4月24日-2012年4月23日	50.40
林绍碧	副总经理	男	45岁	2009年4月24日-2012年4月23日	49.80
	董事会秘书			2010年1月22日-2012年4月23日	
黄进明	副总经理	男	44岁	2009年4月24日-2012年4月23日	49.80

(二) 发行人董事、监事、高级管理人员兼职情况

截至2011年6月30日, 本公司董事、监事、高级管理人员的兼职情况如下:

1、在股东单位任职情况

姓名	股东单位的名称	担任的职务	任职时间	是否领取津贴
冯忠铭	漳州市九龙江建设有限公司	董事	2011年3月27日至今	否
赖志军	漳州市国有资产投资经营有限公司	副总经理、 董事会秘书	2006年4月1日至今	是

2、在其他单位任职情况

姓名	股东单位的名称	担任的职务	任职时间	是否领取津贴
冯忠铭	漳州市铁路投资经营有限公司	董事长	2006年12月6日至今	否
冯忠铭	片仔癀漳州大酒店有限责任公司	董事长	2007年8月28日至今	否
潘杰	福建片仔癀化妆品有限公司	董事长	2006年7月2日至今	否
潘杰	片仔癀(漳州)医药有限公司	董事长	2007年4月10日至今	否
陈金城	福建片仔癀化妆品有限公司	董事	2006年7月2日至今	否

陈金城	片仔癀（漳州）医药有限公司	董事	2007年4月10日至今	否
陈金城	福建同春药业股份有限公司	董事	2003年1月29日至今	否
陈金城	漳州片仔癀日化有限责任公司	董事	2004年6月10日至今	否
陈纪鹏	福建片仔癀化妆品有限公司	董事	2006年7月2日至今	否
陈纪鹏	片仔癀（漳州）医药有限公司	董事	2010年3月9日至今	否
林绍碧	福建同春药业股份有限公司	董事	2003年1月29日至今	否
林绍碧	四川片仔癀麝业有限公司	董事长	2007年8月1日至今	否
林绍碧	陕西片仔癀麝业有限公司	董事长	2009年4月27日至今	否
黄进明	漳州片仔癀国药堂医药连锁有限公司	董事长	2009年1月1日至今	否
黄进明	片仔癀威海大药房医药有限公司	董事长	2008年7月10日至今	否

（三）发行人董事、监事、高级管理人员持有本公司股票及债券情况

截至 2011 年 6 月 30 日，发行人董事、监事、高级管理人员不存在持有本公司股票的情况。

六、发行人的主要业务基本情况

（一）主要业务情况

发行人主要从事中成药制药、医药流通和化妆品、护肤品的生产、销售业务。其中以片仔癀系列为主的中成药系公司传统业务，是公司主要的收入和利润来源，而化妆品、护肤品业务是公司未来重要拓展领域之一，有望成为公司新的利润增长点。

1、中成药制药

制药是公司支柱产业，也是传统优势板块，2010 年实现营业收入 3.74 亿元，毛利 2.44 亿元，占公司营业毛利的 73.1%，是公司主要利润贡献点。公司中成药分为片仔癀系列产品和普药产品两大类，其中，片仔癀系列约占制药收入的 85%，包括片仔癀、片仔癀胶囊、复方片仔癀软膏、片仔癀痔疮膏、复方片仔癀含片等产品。普药产品约占制药收入的 15%，包括茵胆平肝胶囊、心舒宝片、金糖宁胶囊、川贝清肺糖浆、蜂乳胶囊、藿香正气水等产品。

作为独家生产拥有 400 余年历史的传统名贵中成药片仔癀，其处方、工艺均被国家中医药管理局和国家保密局列为国家绝密，1994 年被列为国家中药一级保护品种，是最早获得国家一级保护的五种中药品种之一。片仔癀能够清热解毒、

消炎止痛，适用于急慢性肝炎、耳炎、眼炎、喉咙肿痛、刀枪伤痛、挫伤扭伤、各种感染及一切炎症所引起的疼痛、发热等，以及无名肿痛、无名高烧等。由麝香、牛黄、蛇胆、三七等天然中药材通过传统生产工艺秘制而成，在民间广为使用，并长期在东南亚、日本等海外市场销售，加之良好的疗效，具有很好的口碑和很高的品牌知名度。

2、医药流通

医药流通业务是公司一项主要业务之一，但利润贡献有限，2010 年实现营业收入 4.44 亿元，毛利 0.56 亿元。按销售渠道来分，公司医药流通中商业调拨约占 25%，医疗纯销约占 62.5%，药店终端销售占 12.5%。公司医药流通区域主要集中在福建省内，目前与省内约 800 家客商建立了良好的合作关系，拥有近 300 个区域独家代理品种，销售网络覆盖漳州地区一市两区八县，以及漳州区域外的周边城市，是漳州地区经营规模最大、销售网络最广、市场开发能力最强的医药经营企业。公司所在区域内医疗机构客户约 200 多家，市场覆盖率达 95%，其中，二甲以上医院覆盖率 100%，市场份额约占 40%（市区三大医院份额近 40%）；县以下医疗机构覆盖率 93%，市场份额约占 30%。

3、化妆品、护肤品

公司化妆品、护肤品业务主要由福建片仔癀化妆品有限公司运营。目前业务规模相对有限，但增长潜力较大，有望成为公司未来新的利润增长点。2010 年实现营业收入 0.49 亿元，毛利 0.34 亿元。公司的传统品牌皇后系列化妆品已在客户群中形成了一定品牌影响力。此外，自 2009 年以来公司积极开拓药妆领域，先后开发“国密养颜”、“国粹焕颜”、“国色润颜”三大系列新产品，包括 13 个分支系列 73 个单品，全方位覆盖特殊护理、特色护理和基础护肤市场。目前，三大系列产品还处于产品推广阶段，销售量不大。但依托片仔癀知名度，随着公司加大对片仔癀药妆的品牌宣传力度，药妆系列产品后期有望表现出较高的成长性。

（二）营业收入构成情况

1、分行业、产品情况

项目	2011年1-6月		2010年度		2009年度		2008年度	
	营业收入 (万元)	营业利 润率 (%)	营业收入 (万元)	营业利 润率 (%)	营业收入 (万元)	营业利 润率 (%)	营业收入 (万元)	营业利 润率 (%)
制药 行业	24,463.1 6	77.04	37,428.4 5	65.28	31,134.2 3	68.83	28,407.0 3	70.31
医药 流通	21,824.2 8	9.45	44,408.3 2	12.61	35,180.0 3	8.88	34,293.3 5	8.19
化妆 品、护 肤品	2,442.66	70.10	4,894.69	69.29	3,160.72	61.15	2,273.97	60.97
合计	48,730.1 0	28.38	86,731.4 6	25.97	69,474.9 8	21.13	64,974.3 5	18.53
分产品								
片仔 癀系 列	23,891.8 3	82.16	35,896.0 8	75.61	27,310.9 4	74.09	24,974.5 4	75.72

2、分地区情况

地区	2011年1-6月		2010年度		2009年度		2008年度	
	营业收入 (万元)	占比 (%)	营业收入 (万元)	占比 (%)	营业收入 (万元)	占比 (%)	营业收入 (万元)	占比 (%)
境内 地区	39,784.49	81.64	73,372.92	84.60	58,227.58	83.81	53,177.80	81.84
境外 地区	8,945.61	18.36	13,358.54	15.40	11,247.41	16.19	11,796.56	18.16
合计	48,730.10	100.0 0	86,731.46	100.0 0	69,474.98	100.0 0	64,974.35	100.0 0

第四节 财务会计信息

本募集说明书所载 2008 年度、2009 年度、2010 年度财务报告及 2011 年半年度财务报表均按照新会计准则编制。除特别说明外，本节分析披露的财务会计信息以最近三年及一期财务报表为基础。

本公司 2008 年度财务报告经天健光华（北京）会计师事务所有限公司审计、2009 年度和 2010 年度的财务报告均经天健正信会计师事务所有限公司审计并出具了标准无保留意见的审计报告（天健光华审（2009）GF 字第 020009 号、天健正信审（2010）GF 字第 020062 号、天健正信审（2011）GF 字第 020067 号）；本公司 2011 年半年度财务报告未经审计。

由于本公司的医药流通和化妆品、护肤品业务主要依托下属子公司来开展，因此合并口径的财务数据相对母公司口径应能够更加充分地反映本公司的经营成果和偿债能力。因此，为完整反映本公司的实际情况和财务实力，在本节中，本公司以合并财务报表的数据为主，并结合母公司财务报表来进行财务分析以作出简明结论性意见。

投资者如需了解本公司的详细财务状况，请参阅本公司 2008 年、2009 年、2010 年年度报告及 2011 年上半年报告，以上报告已刊登于指定的信息披露网站。

一、最近三年及一期的财务报表

（一）合并财务报表

最近三年及一期合并资产负债表

单位：元

项目	2011年 6月30日	2010年 12月31日	2009年 12月31日	2008年 12月31日
流动资产：				
货币资金	223,889,336.41	227,850,204.53	240,474,201.14	163,027,321.03
结算备付金				
拆出资金				
交易性金融资产		94,315.20	5,045,857.65	
应收票据	4,419,314.48	10,171,262.80	3,735,484.23	5,959,436.21
应收账款	145,660,515.32	121,374,413.41	121,183,638.43	115,554,674.88

项目	2011年 6月30日	2010年 12月31日	2009年 12月31日	2008年 12月31日
预付款项	21,802,654.90	23,688,013.60	35,081,530.08	38,768,733.73
应收保费				
应收分保账款				
应收分保合同准备金				
应收利息				
应收股利				
其他应收款	11,813,463.87	2,858,995.73	13,480,222.18	14,802,951.28
买入返售金融资产				
存货	372,075,158.70	335,894,327.99	333,063,191.88	295,897,451.97
一年内到期的非流动资产				
其他流动资产				
流动资产合计	779,660,443.68	721,931,533.26	752,064,125.59	634,010,569.10
非流动资产：				
发放委托贷款及垫款				
可供出售金融资产	416,704,166.21	394,138,212.47	109,734,856.98	43,352,279.91
持有至到期投资				
长期应收款				
长期股权投资	53,469,780.02	51,410,580.02	176,535,961.88	173,051,161.88
投资性房地产	24,079,889.21	25,030,768.63		
固定资产	163,602,616.20	158,461,814.19	182,690,566.43	166,188,972.68
在建工程	28,507,517.31	21,520,145.90	5,721,791.15	1,542,564.60
工程物资				
固定资产清理				
生产性生物资产	3,081,188.56	2,952,543.47	2,886,984.71	2,613,479.82
油气资产				
无形资产	51,507,237.51	52,395,922.52	40,959,292.49	39,537,188.97
开发支出	10,852,979.91	10,852,979.91	7,061,231.22	4,399,602.55
商誉				
长期待摊费用	863,627.70	816,699.58	614,821.81	404,809.76
递延所得税资产	7,309,971.28	7,318,116.01	6,270,214.97	5,437,651.64
其他非流动资产				
非流动资产合计	759,978,973.91	724,897,782.70	532,475,721.64	436,527,711.81
资产总计	1,539,639,417.59	1,446,829,315.96	1,284,539,847.23	1,070,538,280.91
流动负债：				
短期借款	126,390,827.97	87,545,290.08	212,609,396.25	170,000,000.00
向中央银行借款				
吸收存款及同业存放				
拆入资金				
交易性金融负债				

项目	2011年 6月30日	2010年 12月31日	2009年 12月31日	2008年 12月31日
应付票据	13,325,985.30	10,325,209.24	15,962,436.91	12,006,127.50
应付账款	79,894,264.22	87,001,143.07	62,417,799.71	69,420,625.30
预收款项	7,053,637.95	16,907,324.97	20,056,430.42	6,945,530.93
卖出回购金融资产款				
应付手续费及佣金				
应付职工薪酬	14,985,248.94	10,248,281.69	11,276,302.17	9,392,354.77
应交税费	18,415,739.55	18,776,752.70	6,457,841.99	-3,502,103.66
应付利息	290,079.72	212,112.58	301,295.00	40,961.38
应付股利	11,900.00	11,900.00	11,900.00	11,900.00
其他应付款	28,282,782.45	18,086,462.02	22,778,772.55	31,556,633.58
应付分保账款				
保险合同准备金				
代理买卖证券款				
代理承销证券款				
一年内到期的非流动负债				
其他流动负债				
流动负债合计	288,650,466.10	249,114,476.35	351,872,175.00	295,872,029.80
非流动负债：				
长期借款	40,000,000.00	30,000,000.00	20,000,000.00	
应付债券				
长期应付款				
专项应付款	9,433,120.60	9,433,120.60	9,442,120.60	
预计负债				
递延所得税负债	52,425,476.45	50,634,944.20	28,052,461.90	11,445,565.73
其他非流动负债	23,793,618.64	23,784,025.00	17,987,450.00	11,127,450.00
非流动负债合计	125,652,215.69	113,852,089.80	75,482,032.50	22,573,015.73
负债合计	414,302,681.79	362,966,566.15	427,354,207.50	318,445,045.53
所有者权益（或股东权益）：				
实收资本	140,000,000.00	140,000,000.00	140,000,000.00	140,000,000.00
资本公积	487,806,780.73	466,667,970.86	366,812,203.25	321,990,103.30
减：库存股	1,776,000.00	1,776,000.00	1,776,000.00	1,776,000.00
专项储备				
盈余公积	118,636,058.56	118,636,058.56	99,953,301.94	87,207,902.68
一般风险准备				
未分配利润	347,675,489.49	325,980,721.11	219,643,709.22	178,749,074.28
外币报表折算差额				
归属于母公司所有者权益合计	1,092,342,328.78	1,049,508,750.53	824,633,214.41	726,171,080.26
少数股东权益	32,994,407.02	34,353,999.28	32,552,425.32	25,922,155.12

项目	2011年 6月30日	2010年 12月31日	2009年 12月31日	2008年 12月31日
所有者权益合计	1,125,336,735.8 0	1,083,862,749.8 1	857,185,639.73	752,093,235.38
负债和所有者权益 总计	1,539,639,417.5 9	1,446,829,315.9 6	1,284,539,847.2 3	1,070,538,280.9 1

最近三年及一期合并利润表

单位:元

项目	2011年1-6月	2010年度	2009年度	2008年度
一、营业总收入	487,301,008.3 3	867,314,583.1 5	694,749,846.0 4	649,743,490.70
其中:营业收入	487,301,008.3 3	867,314,583.1 5	694,749,846.0 4	649,743,490.70
利息收入				
已赚保费				
手续费及佣金收入				
二、营业总成本	348,990,460.7 3	642,051,148.3 3	547,941,753.8 1	531,446,041.75
其中:营业成本	261,321,553.0 1	533,075,750.0 8	430,401,307.5 6	408,221,648.61
利息支出				
手续费及佣金支出				
退保金				
赔付支出净额				
提取保险合同准备金净额				
保单红利支出				
分保费用				
营业税金及附加	4,214,036.65	8,198,568.64	5,465,215.11	3,740,230.57
销售费用	40,398,875.13	59,503,555.74	51,026,094.18	67,106,511.29
管理费用	40,732,129.82	64,461,647.45	54,792,376.68	44,134,838.66
财务费用	2,632,867.87	6,325,292.95	6,100,893.26	6,149,342.85
资产减值损失	-309,001.75	-29,513,666.53	155,867.02	2,093,469.77
加:公允价值变动收益(损失以“—”号填列)	-94,315.20	49,307.55	45,007.65	
投资收益(损失以“—”号填列)	5,232,835.11	5,698,388.30	5,768,757.65	49,715,531.95
其中:对联营企业和合营企业的投资收益	2,059,200.00	4,623,379.14	3,484,800.00	6,973,182.67
汇兑收益(损失以“—”号填列)				
三、营业利润(亏损以“—”号填列)	143,449,067.5 1	231,011,130.6 7	152,621,857.5 3	168,012,980.90
加:营业外收入	625,549.29	2,656,896.41	1,641,815.55	1,730,901.19
减:营业外支出	1,551,798.00	1,350,119.01	1,069,879.67	1,412,510.35
其中:非流动资产处置损失	115,223.03	886,494.49	293,668.92	150,742.00
四、利润总额(亏损总额以“—”号填列)	142,522,818.8 0	232,317,908.0 7	153,193,793.4 1	168,331,371.74

减：所得税费用	24,093,442.55	37,618,109.73	22,940,287.87	26,666,163.11
五、净利润（净亏损以“-”号填列）	118,429,376.25	194,699,798.34	130,253,505.54	141,665,208.63
归属于母公司所有者的净利润	118,451,568.38	194,131,768.51	129,663,236.98	140,869,750.42
少数股东损益	-22,192.13	568,029.83	590,268.56	795,458.21
六、每股收益：				
（一）基本每股收益	0.85	1.39	0.93	1.01
（二）稀释每股收益	0.85	1.39	0.93	1.01
七、其他综合收益	20,870,488.44	101,207,811.74	49,786,932.81	-75,044,057.28
八、综合收益总额	139,299,864.69	295,907,610.08	180,040,438.35	66,621,151.35
归属于母公司所有者的综合收益总额	140,156,289.07	293,987,536.12	174,452,528.69	72,083,913.81
归属于少数股东的综合收益总额	-856,424.38	1,920,073.96	5,587,909.66	-5,462,762.46

最近三年及一期合并现金流量表

单位:元

项目	2011年1-6月	2010年度	2009年度	2008年度
一、经营活动产生的现金流量:				
销售商品、提供劳务收到的现金	479,548,889.53	928,964,247.45	744,177,621.07	655,185,034.73
客户存款和同业存放款项净增加额				
向中央银行借款净增加额				
向其他金融机构拆入资金净增加额				
收到原保险合同保费取得的现金				
收到再保险业务现金净额				
保户储金及投资款净增加额				
处置交易性金融资产净增加额				
收取利息、手续费及佣金的现金				
拆入资金净增加额				
回购业务资金净增加额				
收到的税费返还		1,014,282.05	2,225,594.47	15,352,822.62
收到其他与经营活动有关的现金	10,833,443.24	20,145,365.38	19,336,034.87	22,602,895.59
经营活动现金流入小计	490,382,332.77	950,123,894.88	765,739,250.41	693,140,752.94
购买商品、接受劳务支付的现金	325,806,705.99	516,656,132.63	470,547,410.85	477,462,224.36
客户贷款及垫款净增加额				
存放中央银行和同业款项净增加				
支付原保险合同赔付款项的现金				
支付利息、手续费及佣金的现金				
支付保单红利的现金				

项目	2011年1-6月	2010年度	2009年度	2008年度
支付给职工以及为职工支付的现金	30,353,017.55	69,689,578.49	52,813,783.48	51,176,362.65
支付的各项税费	58,966,186.74	85,321,297.81	58,853,056.09	71,814,635.50
支付其他与经营活动有关的现金	15,035,492.46	73,046,166.62	54,005,956.97	80,114,152.14
经营活动现金流出小计	430,161,402.74	744,713,175.55	636,220,207.39	680,567,374.65
经营活动产生的现金流量净额	60,220,930.03	205,410,719.33	129,519,043.02	12,573,378.29
二、投资活动产生的现金流量:				
收回投资收到的现金		16,890,289.00	-	1,648,485.00
取得投资收益收到的现金	3,173,635.11	1,105,124.11	2,242,835.66	1,426,490.17
处置固定资产、无形资产和其他长期资产收回的现金净额	96,480.00	382,752.25	255,908.60	3,495,154.80
处置子公司及其他营业单位收到的现金净额				
收到其他与投资活动有关的现金	31,881.46			
投资活动现金流入小计	3,301,996.57	18,378,165.36	2,498,744.26	6,570,129.97
购建固定资产、无形资产和其他长期资产支付的现金	20,412,642.67	38,895,520.10	29,666,134.17	58,502,836.62
投资支付的现金	3,583,200.00	4,212,072.00	5,178,500.00	45,139,885.00
质押贷款净增加额				
取得子公司及其他营业单位支付的现金净额				
支付其他与投资活动有关的现金			- 357,091.08	1,373,449.00
投资活动现金流出小计	23,995,842.67	43,107,592.10	35,201,725.25	105,016,170.62
投资活动产生的现金流量净额	- 20,693,846.10	-24,729,426.74	- 32,702,980.99	- 98,446,040.65
三、筹资活动产生的现金流量:				
吸收投资收到的现金			- 2,400,000.00	
其中:子公司吸收少数股东投资收到的现金				
取得借款收到的现金	123,892,915.22	190,989,568.09	457,734,845.69	297,000,000.00
发行债券收到的现金				
收到其他与筹资活动有关的现金				10,680,000.00
筹资活动现金流入小计	123,892,915.22	190,989,568.09	460,134,845.69	307,680,000.00
偿还债务支付的现金	71,515,813.48	305,379,371.09	395,107,982.09	199,000,000.00
分配股利、利润或偿付利息支付的现金	97,125,913.18	77,746,197.32	84,924,581.89	75,648,388.22
其中:子公司支付给少数股东的股		118,500.00	789,240.14	709,262.89

项目	2011年1-6月	2010年度	2009年度	2008年度
利、利润				
支付其他与筹资活动有关的现金				
筹资活动现金流出小计	168,641,726.6 6	383,125,568.41	480,032,563.9 8	274,648,388.2 2
筹资活动产生的现金流量净额	-44,748,811.44	192,136,000.32	19,897,718.29	33,031,611.78
四、汇率变动对现金及现金等价物的影响	-480,188.32	-259,954.57	-122,478.39	-76,020.60
五、现金及现金等价物净增加额	-5,701,915.83	-11,714,662.30	76,795,865.35	- 52,917,071.18
加：期初现金及现金等价物余额	224,857,998.7 6	236,221,348.14	159,425,482.7 9	212,342,553.9 7
六、期末现金及现金等价物余额	219,156,082.9 3	224,506,685.84	236,221,348.1 4	159,425,482.7 9

（二）母公司财务报表

最近三年及一期母公司资产负债表

单位：元

项目	2011年 6月30日	2010年 12月31日	2009年 12月31日	2008年 12月31日
流动资产：				
货币资金	94,573,203.07	122,535,310.36	148,230,855.55	69,911,965.43
交易性金融资产		94,315.20		
应收票据	2,660,364.00	8,031,630.92	3,049,566.12	3,851,586.50
应收账款	51,847,954.88	41,041,483.88	52,305,189.05	57,144,206.40
预付款项	8,111,283.38	7,558,533.38	7,074,316.15	16,837,983.54
应收利息		-	10,206.00	
应收股利				

项目	2011年 6月30日	2010年 12月31日	2009年 12月31日	2008年 12月31日
其他应收款	1,266,271.57	15,956,676.02	13,017,375.22	14,000,803.99
存货	315,727,025.96	267,055,096.59	287,886,089.48	252,354,030.96
一年内到期的非流动资产				
其他流动资产		-	1,000,000.00	
流动资产合计	474,186,102.86	462,273,046.35	512,573,597.57	414,100,576.82
非流动资产：				
可供出售金融资产	275,842,514.94	236,382,283.52		
持有至到期投资				
长期应收款				
长期股权投资	261,532,377.08	209,252,867.47	334,225,849.33	321,962,549.33
投资性房地产	39,627,986.73	34,503,521.98		
固定资产	116,374,194.07	118,440,110.63	156,589,569.17	143,209,271.29
在建工程	13,278,908.40	12,831,333.66	3,244,757.17	1,167,539.00
工程物资				
固定资产清理				
生产性生物资产				
油气资产				
无形资产	21,243,344.65	23,064,467.91	23,258,906.38	22,817,681.62
开发支出	10,488,337.58	10,488,337.58	6,696,588.89	4,260,801.95
商誉				
长期待摊费用				
递延所得税资产	5,783,447.31	5,716,407.38	5,426,617.71	4,752,239.65
其他非流动资产				
非流动资产合计	744,171,110.76	650,679,330.13	529,442,288.65	498,170,082.84
资产总计	1,218,357,213.62	1,112,952,376.48	1,042,015,886.22	912,270,659.66
流动负债：				
短期借款	91,390,827.97	57,545,290.08	198,609,396.25	150,000,000.00
交易性金融负债				
应付票据		351,190.00		
应付账款	4,447,051.30	11,274,489.28	6,289,182.57	19,652,116.33
预收款项	2,213,232.67	8,305,238.69	14,764,004.58	4,867,641.83
应付职工薪酬	13,374,659.64	8,051,439.77	9,361,447.47	8,320,789.54
应交税费	17,518,642.58	13,539,954.78	5,339,756.68	-2,816,738.39
应付利息	208,159.36	162,520.91	283,300.00	

项目	2011年 6月30日	2010年 12月31日	2009年 12月31日	2008年 12月31日
应付股利				
其他应付款	17,304,389.31	13,267,433.98	19,944,791.84	19,888,033.32
一年内到期的非流 负债				
其他流动负债				
流动负债合计	146,456,962.83	112,497,557.49	254,591,879.39	199,911,842.63
非流动负债：				
长期借款	40,000,000.00	30,000,000.00	20,000,000.00	
应付债券				
长期应付款				
专项应付款				
预计负债				
递延所得税负债	18,593,685.88	12,579,584.21	900,000.00	900,000.00
其他非流动负债	19,461,569.56	19,030,000.00	12,971,700.00	8,360,500.00
非流动负债合计	78,055,255.44	61,609,584.21	33,871,700.00	9,260,500.00
负债合计	224,512,218.27	174,107,141.70	288,463,579.39	209,172,342.63
所有者权益（或股东 益）：				
实收资本（或股本）	140,000,000.00	140,000,000.00	140,000,000.00	140,000,000.00
资本公积	411,019,024.25	377,477,827.55	309,012,465.78	309,012,465.78
减：库存股				
专项储备				
盈余公积	118,636,058.56	118,636,058.56	99,953,301.94	87,207,902.68
一般风险准备				
未分配利润	324,189,912.54	302,731,348.67	204,586,539.11	166,877,948.57
所有者权益（或股东权 益）合计	993,844,995.35	938,845,234.78	753,552,306.83	703,098,317.03
负债和所有者权益 （或股东权益）总计	1,218,357,213.6 2	1,112,952,376.4 8	1,042,015,886.2 2	912,270,659.66

最近三年及一期母公司利润表

单位：元

项目	2011年1-6月	2010年度	2009年度	2008年度
一、营业收入	266,124,200.6 1	412,610,432.9 8	326,274,869.7 1	303,620,802.2 4
减：营业成本	71,021,882.99	134,288,824.6 0	101,663,985.1 3	93,000,076.49
营业税金及附加	3,846,216.05	6,982,733.32	4,741,851.34	3,283,187.92
销售费用	23,992,858.85	36,121,793.07	36,269,689.19	57,654,533.12
管理费用	30,881,123.45	45,133,311.44	39,089,143.36	30,537,151.58
财务费用	2,390,734.81	6,681,662.09	8,020,554.54	6,872,216.90
资产减值损失	-133,982.66	- 29,383,612.32	-350,998.89	1,673,217.37
加：公允价值变动收益（损	-94,315.20	94,315.20		

失以“一”号填列)				
投资收益 (损失以“一”号填列)	8,963,493.10	6,496,475.63	10,038,900.00	53,720,304.39
其中: 对联营企业和合营企业的投资收益	2,059,200.00	4,623,379.14	8,297,900.00	6,973,182.67
二、营业利润(亏损以“一”号填列)	142,994,545.02	219,376,511.61	146,879,545.04	164,320,723.25
加: 营业外收入	388,265.15	2,481,578.61	1,404,994.90	1,062,716.60
减: 营业外支出	1,080,463.92	558,210.29	771,251.92	1,266,595.33
其中: 非流动资产处置损失	115,223.03	121,640.16	26,158.63	11,688.49
三、利润总额(亏损总额以“一”号填列)	142,302,346.25	221,299,879.93	147,513,288.02	164,116,844.52
减: 所得税费用	22,843,782.38	34,472,313.75	20,059,295.44	24,272,144.79
四、净利润(净亏损以“一”号填列)	119,458,563.87	186,827,566.18	127,453,992.58	139,844,699.73
五、其他综合收益	33,541,196.70	68,465,361.77	-	
六、综合收益总额	152,999,760.57	255,292,927.95	127,453,992.58	139,844,699.73

最近三年及一期母公司现金流量表

单位:元

项目	2011年1-6月	2010年度	2009年度	2008年度
一、经营活动产生的现金流量:				
销售商品、提供劳务收到的	283,536,994.6	458,824,285.51	375,148,793.1	309,044,929.56
收到的税费返还		1,014,282.05	2,225,594.47	15,352,822.62
收到其他与经营活动有关的	3,521,256.82	12,148,660.79	9,350,847.17	10,010,649.18
经营活动现金流入小计	287,058,251.5	471,987,228.35	386,725,234.8	334,408,401.36
购买商品、接受劳务支付的	145,897,885.3	99,576,998.90	144,299,003.5	162,666,285.74

支付给职工以及为职工支付	19,340,954.20	49,023,757.10	37,288,929.89	38,253,503.65
支付的各项税费	49,150,541.61	71,725,413.21	50,045,177.24	63,713,178.86
支付其他与经营活动有关的	4,997,909.52	60,922,845.78	36,836,377.71	57,818,904.17
经营活动现金流出小计	219,387,290.6	281,249,014.99	268,469,488.3	322,451,872.42
经营活动产生的现金流	67,670,960.81	190,738,213.36	118,255,746.4	11,956,528.94
二、投资活动产生的现金流量：				
收回投资收到的现金	13,582,721.28	12,889,439.00	-	1,052,105.00
取得投资收益收到的现金	6,904,293.10	1,927,080.67	6,513,828.01	5,431,262.61
处置固定资产、无形资产和	1,480.00	27,000.00	-	27,440.00
处置子公司及其他营业单位				
收到其他与投资活动有关的				
投资活动现金流入小计	20,488,494.38	14,843,519.67	6,513,828.01	6,510,807.61
购建固定资产、无形资产和	11,607,729.15	23,976,626.50	20,663,846.11	38,450,789.59
投资支付的现金	51,149,509.61		9,778,500.00	74,543,505.00
取得子公司及其他营业单位				
支付其他与投资活动有关的				
投资活动现金流出小计	62,757,238.76	23,976,626.50	30,442,346.11	112,994,294.59
投资活动产生的现金流	-	-9,133,106.83	-	-
三、筹资活动产生的现金流量：				
吸收投资收到的现金				
取得借款收到的现金	103,892,915.2	160,989,568.09	443,734,845.6	270,000,000.00
发行债券收到的现金				8,360,500.00
收到其他与筹资活动有关的				
筹资活动现金流入小计	103,892,915.2	160,989,568.09	443,734,845.6	278,360,500.00
偿还债务支付的现金	59,515,813.48	291,379,371.09	375,107,982.0	160,000,000.00
分配股利、利润或偿付利息	97,262,231.80	77,003,078.99	84,512,744.50	74,595,114.45
支付其他与筹资活动有关的				
筹资活动现金流出小计	156,778,045.2	368,382,450.08	459,620,726.5	234,595,114.45
筹资活动产生的现金流	-	-	-	43,765,385.55
四、汇率变动对现金及现金等价	-479,193.66	-259,082.65	-122,457.35	
五、现金及现金等价物净增加额	-	-26,046,858.11	78,318,890.12	-50,761,572.49
加：期初现金及现金等价物	122,535,310.3	148,230,855.55	69,911,965.43	120,673,537.92
六、期末现金及现金等价物余额	94,573,203.07	122,183,997.44	148,230,855.5	69,911,965.43

二、最近三年及一期合并财务报表范围及变化情况

(一) 公司财务报表合并范围

截至2011年6月30日，公司纳入合并报表的子公司情况如下：

子公司名称（全称）	表决权比例（%）	注册地	业务性质	注册资本(万元)	法人代表	经营范围
片仔癀（漳州）医药有限公司	93.2963	福建省漳州市	药品批发	5,847.00	潘杰	批发中成药、中药材、中药饮、片化学药制剂等
福建片仔癀化妆品有限公司	90.187	福建省漳州市	化妆品经营	10,700.00	潘杰	生产发用类、护肤类、美容修饰类及香水类化妆品等
漳州片仔癀日化有限责任公司	100.00	福建省漳州市	护肤护发类日用品生产	5,400.00	江丽卿	发用类、护肤类等日化用品
漳州片仔癀国药堂医药连锁有限公司	100.00	福建省漳州市	药品零售	1,200.00	黄进明	零售中药材、中成药、化学药制剂、抗生素等药品
四川片仔癀麝业有限公司	52.25	四川省阿坝州	养殖业	1,160.00	林绍碧	人工养麝、活体取香、麝及麝的衍生品的销售经营
陕西片仔癀麝业有限公司	60.00	陕西省宝鸡市	养殖业	600.00	林绍碧	林麝养殖、繁育及产品开发、生产、收购、销售

(二) 2008年至2011年6月30日发行人新增合并范围情况

2009年合并范围增加陕西片仔癀麝业有限公司。根据2009年2月19日，公司与宝鸡市林麝科技开发有限公司及刘宏柱先生、刘宝庆先生共同签订的《关于宝鸡市林麝科技开发有限公司之增资扩股协议》，本公司投资360万元，已于2009年4月10日到资，占新公司注册资本600万元的60%。新公司名称经陕西省工商行政管理局以“预核内[2009]第003618号《企业名称预先核准通知书》”预先核准，更名为“陕西片仔癀麝业有限公司”，并于2009年4月27日召开创立大会，2009年5月6日经宝鸡市工商行政管理局批准成立。

（三）2008年至2011年6月30日发行人减少合并范围情况

截至2011年6月30日，本公司持有漳州片仔癀威海大药房有限责任公司51%的股权，但根据漳州片仔癀威海大药房有限责任公司与威海海晨医药有限公司于2007年12月签订的《承包经营合同》，约定漳州片仔癀威海大药房有限责任公司由股东威海海晨医药有限公司单方承包经营，承包期限为2年。2011年1月本公司与威海海晨医药有限公司续签了《承包经营合同》，约定承包期限延长一年。故自2008年开始，本公司不再对漳州片仔癀威海大药房有限责任公司具有实际控制权，未将其纳入合并范围并采用成本法核算其股权投资。

三、最近三年及一期主要财务指标

（一）财务指标

合并报表口径主要财务指标

项目	2011年 6月30	2010年 12月31日	2009年 12月31日	2008年 12月31日
资产负债率（%）	26.91	25.09	33.27	29.75
流动比率（倍）	2.70	2.90	2.14	2.14
速动比率（倍）	1.41	1.55	1.19	1.14
每股净资产（元）	7.80	7.50	5.89	5.19
项目	2011年1-6月	2010年度	2009年度	2008年度
应收账款周转率（次）	3.65	7.15	5.87	6.19
存货周转率（次）	0.74	1.59	1.37	1.63
每股经营活动现金流量净额（元/股）	0.43	1.47	0.93	0.09
利息保障倍数（倍）	45.88	32.27	20.55	27.54

母公司报表口径主要财务指标

项目	2011年 6月30	2010年 12月31日	2009年 12月31日	2008年 12月31日
资产负债率（%）	18.43	15.64	27.68	22.93
流动比率（倍）	3.24	4.11	2.01	2.07
速动比率（倍）	1.08	1.74	0.88	0.81
每股净资产（元）	7.10	6.71	5.38	5.02
项目	2011年1-6月	2010年度	2009年度	2008年度

应收账款周转率	5.73	8.84	5.96	6.40
存货周转率	0.24	0.48	0.38	0.46
每股经营活动现金流量净额(元/股)	0.48	1.36	0.84	0.09
利息保障倍数	60.79	35.84	21.37	39.24

上述财务指标的计算方法:

- (1) 流动比率=流动资产/流动负债
- (2) 速动比率=速动资产/流动负债
- (3) 资产负债率=负债总额/资产总额
- (4) 每股净资产=归属于母公司所有者权益/期末股份总数
- (5) 应收账款周转率=营业收入/应收账款平均余额
- (6) 存货周转率=营业成本/存货平均余额
- (7) 每股经营活动现金净流量=经营活动现金净流量/期末股份总数
- (8) 利息保障倍数=(利润总额+利息支出+折旧+摊销)/利息总支出

(二) 非经常性损益明细表

根据中国证监会《公开发行证券的公司信息披露解释性公告第1号—非经常性损益(2008)》(“中证券监督管理委员会公告[2008]43号”),本公司最近三年及一期的非经常性损益如下:

单位:元

项目	2011年1-6月	2010年度	2009年度	2008年度
非流动性资产处置损益,包括已计提资产减值准备的冲销部分	-475,440.63	-501,897.05	-293,407.57	41,403,255.79
计入当期损益的政府补助(与公司正常经营业务密切相关,符合国家政策规定、按照一定标准定额或定量持续享受的政府补助除外)	279,474.50	1,951,816.00	1,199,528.00	1,130,740.18
债务重组损益		-408,780.46		
除同公司正常经营业务相关的有效套期保值业务外,持有交易性金融资产、交易性金融负债产生的公允价值变动损益,以及处置交易性金融资产、交易性金融负债和可供出	-94,315.20	1,022,316.71	572,365.30	1,189,856.49

售金融资产取得的投资收益				
单独进行减值测试的应收款项减值准备转回		26,047,382.39	232,804.31	
除上述各项之外的其他营业外收入和支出	-730,282.58	265,638.91	-334,184.55	-663,112.34
非经常性损益合计（影响利润总额）	-1,020,563.91	28,376,476.50	1,377,105.49	43,060,740.12
减：所得税影响额	176,489.58	4,311,966.72	79,609.67	7,795,231.14
非经常性损益合计（影响净利润）	-844,074.33	24,064,509.78	1,297,495.82	35,265,508.98

2008 年公司非经常性损益中非流动性资产处置损益达 41,403,255.79 元的主要原因是：根据公司 2008 年第一次临时股东大会审议通过的《关于置换漳州片仔癀集团公司持有的 1300 万股兴业证券股份的议案》，公司以持有的 1850 万股福建红旗股份（作价 8694.01 万元）加上现金 4,305.99 万元等价置换漳州片仔癀集团公司持有的 1300 万股（作价 1.3 亿元）兴业证券股份，上述股权转让价款与账面投资成本差额确认投资收益 41,552,492.79 元，转让利得应计税款 7,454,768.54 元，实际影响净利 34,097,724.25 元。

2010 年公司非经常性损益中单独进行减值测试的应收款项减值准备转回达 26,047,382.39 元的主要原因是：根据本公司 2003 年与闽发证券签订的《闽发证券有限公司证券买卖代理协议书》及《补充协议》，本公司投资国债的总金额 60,000,000 元。上述协议于 2004 年 8 月 6 日到期后，因闽发证券内部原因致使该项投资未能按期收回。本公司董事会于 2005 年 3 月 22 日通过《漳州片仔癀药业股份有限公司关于确认国债投资损失及计提大额坏账准备的议案》，本公司 2004 年确认的投资损失 6,988,644.50 元（即该项投资账面余额 61,051,725.94 元与申报债权 54,063,081.44 元之差额）与计提的坏账准备 44,011,355.50 元合计 51,000,000.00 元。2009 年 10 月 12 日，根据闽发管字（2009）219 号《债权审查结论通知书》，闽发证券破产管理人确认本公司破产债权本金为 54,246,648.29 元，利息为 13,650,701.09 元，债权总额为 67,897,349.38 元。本公司收到闽发证券破产管理人发给本公司《闽发证券第二次债权人会议决议执行情况函》，以双鹤药业和辽宁成大股票实物形式清偿债务，上述股票已于 2010 年 1 月 11 日过户到本公司的证券账户，本公司根据 2010 年 1 月 11 日上述股票收盘价确认第一次破产财产受偿金额为 26,309,668.50 元；根据闽发证券破产财

产分配方案，本公司又分别于 2010 年 7 月、2010 年 12 月收到第二次及第三次以现金方式受偿破产债权金额 8,465,441.52 元、1,323,998.31 元；以上共计受偿金额 36,099,108.33 元。2010 年度本公司对上述债权进行账务处理，相应结转其他应收款账面净值 10,051,725.94 元，冲减资产减值损失金额 26,047,382.39 元。

（三）每股收益及净资产收益率情况（合并口径）

根据中国证监会《公开发行证券公司信息披露编报规则第 9 号——净资产收益率和每股收益的计算及披露》（2010 年修订）的要求，公司最近三年及一期计算的净资产收益率以及每股收益情况如下：

每股收益与净资产收益率

项目	2011 年 1-6 月	2010 年度	2009 年度	2008 年度
基本每股收益	0.85	1.39	0.93	1.01
稀释每股收益	0.85	1.39	0.93	1.01
加权平均净资产收益率（%）	10.68	22.17	17.23	18.93
扣除非经常性损益后	2011 年 1-6 月	2010 年度	2009 年度	2008 年度
基本每股收益	0.85	1.21	0.92	0.75
稀释每股收益	0.85	1.21	0.92	0.75
加权平均净资产收益率（%）	10.75	19.39	17.06	14.54

净资产收益率与每股收益指标根据中国证监会《公开发行证券公司信息披露编报规则第 9 号——净资产收益率和每股收益的计算及披露》（2010 修订）的规定计算。

四、本次债券发行后发行人资产负债结构的变化

本次债券发行后将引起公司财务结构的变化。下表模拟了公司的总资产、流动负债、非流动负债和所有者权益结构在以下假设的基础上产生的变动：

- 1、财务数据的基准日为 2011 年 6 月 30 日；
- 2、假设本次公司债券总额 3 亿元计入 2011 年 6 月 30 日的资产负债表；
- 3、假设不考虑融资过程中产生的所有由公司承担的相关费用；

- 4、假设本次公司债券募集资金 0.5 亿元偿还短期银行贷款，0.3 亿元偿还长期银行借款，调整债务结构，剩余 2.2 亿元补充公司流动资金；
- 5、假设本次公司债券在 2011 年 7 月 1 日完成发行并且交割结束。

合并资产负债表

单位：万元

项目	债券发行前	债券发行后（模拟）	模拟变动额
流动资产合计	77,966.04	99,966.04	22,000.00
非流动资产合计	75,997.90	75,997.90	0.00
资产合计	153,963.94	175,963.94	22,000.00
流动负债合计	28,865.05	23,865.05	-5,000.00
非流动负债合计	12,565.22	39,565.22	27,000.00
负债合计	41,430.27	63,430.27	22,000.00
资产负债率（%）	26.91	36.05	9.14

母公司资产负债表

单位：万元

项目	债券发行前	债券发行后（模拟）	模拟变动额
流动资产合计	47,418.61	69,418.61	22,000.00
非流动资产合计	74,417.11	74,417.11	0.00
资产合计	121,835.72	143,835.72	22,000.00
流动负债合计	14,645.70	9,645.70	-5,000.00
非流动负债合计	7,805.53	34,805.53	27,000.00
负债合计	22,451.22	44,451.22	22,000.00
资产负债率（%）	18.43	30.90	12.47

综上所述，本次公司债券的发行不会对公司资产负债率构成重大影响，模拟数据显示的资产负债率将上升至 36.05%（合并数）、30.90%（母公司数）。

本次债券发行是发行人通过资本市场直接融资渠道募集资金，加强资产负债结构管理的重要举措之一，使发行人的资产负债期限结构得以优化，为发行人资产规模和业务规模的均衡发展，以及利润增长打下良好的基础。

第五节 募集资金运用

一、本次债券募集资金数额

根据《公司债券发行试点办法》的相关规定，结合公司财务状况及资金需求状况，经公司第四届董事会第十七次会议审议通过，并经2011年第二次临时股东大会表决通过，公司向中国证监会申请发行为不超过人民币3亿元（含3亿元）的公司债券。

二、本次债券募集资金的运用计划

本次债券拟发行3亿元，扣除相关发行费用后，公司拟安排债券募集资金中的0.8亿元偿还银行借款，优化公司债务结构，其余募集资金用于补充营运资金，改善公司资金状况。

（一）偿还银行借款

公司拟将本次债券募集资金中的0.8亿元用于偿还公司商业银行贷款，该等资金使用计划将有利于调整并优化公司负债结构。若募集资金实际到位时间与公司预计不符，公司将本着有利于优化公司债务结构、尽可能节省公司利息费用的原则灵活安排偿还公司所借银行贷款。

表：公司拟偿还的债务情况

序号	贷款主体	贷款银行	贷款金额 (万元)	借款期限	拟还款金 额(万元)
短期借款					
1	母公司	中国银行漳州分行	3,000	2011年4月6日至 2012年4月6日	3000
2	母公司	汇丰银行厦门分行	2,000	2011年4月7日至 2012年4月9日	2000
小计			5,000		5,000
长期借款					
1	母公司	农业银行漳州分行	2,000	2009年8月14日 至2012年8月13	2,000

				日	
2	母公司	光大银行漳州支行	1,000	2011年3月3日至 2012年12月8日	1,000
小计			3,000		3,000
合计			8000		8,000

（二）补充流动资金

公司拟将本次债券募集资金偿还银行贷款后的剩余部分用于补充公司流动资金，主要用于公司重大合同的原材料采购、品牌建设、研发支出等。通过本次债券发行募集资金，有助于改善公司资金状况，满足公司流动性需求。

三、募集资金运用对发行人财务状况的影响

2011年6月30日，发行人合并报表流动负债占总负债的比例为69.67%。为降低公司的流动性风险，需要对债务结构进行调整，适当增加中长期债务融资，降低短期债务融资比例。

（一）改善发行人负债结构

以2011年6月30日公司财务数据为基准，假设本次债券全部发行完成且募集资金的0.8亿元用于偿还债务、2.2亿元用于补充流动资金，在不考虑融资过程中所产生相关费用的情况下，合并财务报表中的流动负债占负债总额的比例由本次债券发行前的69.67%降低至37.62%，将改善公司的负债结构，并有利于公司中长期资金的统筹安排和战略目标的稳步实施。

（二）改善发行人短期偿债能力

以2011年6月30日公司财务数据为基准，假设本次债券全部发行完成且募集资金的0.8亿元用于偿还债务、2.2亿元用于补充流动资金，在不考虑融资过程中所产生相关费用的情况下，公司合并财务报表的流动比率和速动比率将由发行前的2.70和1.41增加至发行后的4.19和2.63，短期偿债能力有较为明显的提高，发行人财务结构更加稳健。

（三）拓宽发行人融资渠道，降低资金成本

公司近年来主要资金来源为内部经营积累和外部信贷融资，外部融资渠道较为单一，容易受到信贷政策的影响，融资结构有待完善和丰富。此外，随着国家连续加息，公司信贷资金的成本随之上升。公司通过发行本次债券，将拓宽融资渠道，分散现有融资结构单一的风险。同时，公司债券利率固定，能够锁定资金成本，本次发行可化解公司在加息环境下面临的资金成本上升风险。

本次债券发行是公司通过资本市场直接融资渠道募集资金，加强资产负债结构管理的重要举措之一，使发行人的资产负债期限结构得以优化，拓展了公司的融资渠道，为公司的业务发展以及盈利增长奠定了良好的基础。

第六节 备查文件

一、本募集说明书的备查文件

- (一) 漳州片仔癀药业股份有限公司最近三年及一期的财务报告和最近三年的审计报告；
- (二) 兴业证券股份有限公司关于漳州片仔癀药业股份有限公司公开发行公司债券之证券发行保荐书；
- (三) 关于漳州片仔癀药业股份有限公司公开发行公司债券的法律意见书；
- (四) 漳州片仔癀药业股份有限公司公司债券信用评级报告；
- (五) 中国证监会核准本次发行的文件；
- (六) 债券受托管理协议；
- (七) 债券持有人会议规则。

二、查阅地点

(一) 发行人：漳州片仔癀药业股份有限公司

住所：福建省漳州市上街 1 号

联系地址：福建省漳州市上街 1 号

法定代表人：冯忠铭

联系人：林绍碧、陈海建

联系电话：0596-2301955

传真：0596-2300313

邮编：363000

(二) 保荐人（主承销商、债券受托管理人）：兴业证券股份有限公司

住所：福建省福州市湖东路 268 号

联系地址：上海市浦东民生路 1199 弄证大五道口广场 1 号 20 楼

法定代表人：兰荣

项目主办人：黄奕林、李强、梁华

项目组成员：彭里程、王静静

联系电话：021-38565899，38565871，38565898

传真：021-38565900

邮编：200135

三、查阅时间

本次公司债券发行期间，每日9:00—11:30，14:00—17:00（法定节假日除外）。

投资者若对本募集说明书及其摘要存在任何疑问，应咨询自己的证券经纪人、律师、专业会计师或其他专业顾问。

(本页无正文,为《漳州片仔癀药业股份有限公司公开发行公司债券募集说明书摘要》之盖章页)

漳州片仔癀药业股份有限公司



2011年10月25日